

สรุปมาตรการป้องกันและ แก้ไขผลกระทบสิ่งแวดล้อม มาตรการติดตามตรวจสอบ คุณภาพสิ่งแวดล้อม และข้อเสนอแนะ

- 3.1 สรุปมาตรการป้องกันและแก้ไขผลกระทบสิ่งแวดล้อม
- 3.2 สรุปผลการติดตามตรวจสอบคุณภาพสิ่งแวดล้อม
 - 3.2.1 คุณภาพอากาศ
 - 3.2.2 ระดับเสียง
 - 3.2.3 ค่าความสั่นสะเทือน
 - 3.2.4 คุณภาพน้ำ
- 3.3 ข้อเสนอแนะ

บทที่ 3

สรุปมาตรการป้องกันและแก้ไขผลกระทบสิ่งแวดล้อม และมาตรการติดตามตรวจสอบคุณภาพสิ่งแวดล้อม และข้อเสนอแนะ

3.1 สรุปมาตรการป้องกันและแก้ไขผลกระทบสิ่งแวดล้อม

สรุปผลการดำเนินการตามมาตรการป้องกันและแก้ไขผลกระทบสิ่งแวดล้อม และมาตรการติดตามตรวจสอบคุณภาพสิ่งแวดล้อมของโครงการเหมืองแร่หินอุตสาหกรรมชนิดหินปูน เพื่ออุตสาหกรรมก่อสร้าง ประทานบัตรที่ 21089/16371 ของบริษัท ศิลาอ่างหิน จำกัด ร่วมแผนผังโครงการทำเหมืองเดียวกันกับประทานบัตรที่ 21094/16373 ของห้างหุ้นส่วน จำกัด อ่างศิลา และประทานบัตรที่ 21091/16372 ของห้างหุ้นส่วนจำกัด ศิลาเขางู ตั้งอยู่ที่ หมู่ที่ 1 ตำบลอ่างหิน และ หมู่ที่ 8 ตำบลทุ่งหลวง อำเภอปากท่อ จังหวัดราชบุรี พอสรุปได้ดังต่อไปนี้

1. ทางโครงการได้มีการกำหนดขอบเขตพื้นที่ทำเหมืองให้เป็นไปตามแผนผังโครงการกำหนด
2. ทางโครงการได้มีการติดตั้งกล่องรับเรื่องราวร้องทุกข์ของประชาชนที่เกิดจากกิจกรรมการทำเหมืองของโครงการ โดยติดตั้งไว้บริเวณด้านหน้าสำนักงานของโครงการ
3. ติดตั้งหมุดหลักเขตบริเวณหมุดหลักฐานที่อยู่ติดกับพื้นที่ประทานบัตรข้างเคียง และติดตั้งป้ายประทานบัตรไว้ในพื้นที่โครงการ
4. ติดตั้งป้ายเตือนเขตระเบิดหิน พร้อมทั้งระบุเวลาไว้อย่างชัดเจน โดยติดตั้งไว้ริมเส้นทางและริมขอบแปลงประทานบัตร
5. ได้จัดทำป้ายสัญญาณเตือนภัยด้านการจราจร ได้แก่ ป้ายจำกัดความเร็ว และป้ายเตือนระวังรถบรรทุกเข้า-ออก ติดตั้งไว้บริเวณทางแยกเข้า-ออกโรงโม่หิน
6. ปรับปรุงระบบป้องกันผลกระทบสิ่งแวดล้อมบริเวณโรงโม่หินให้ใช้งานได้อย่างมีประสิทธิภาพ เพื่อรองรับกิจกรรมการโม่ บด และย่อยหินที่จะเกิดขึ้นภายหลังได้รับอนุญาตให้เปิดการทำเหมือง
7. ในด้านความปลอดภัย อาชีวอนามัย และสภาพแวดล้อมในการทำงาน ได้มีการจัดเตรียมอุปกรณ์ปฐมพยาบาล เบื้องต้น น้ำดื่มสะอาด และอุปกรณ์ป้องกันอันตรายส่วนบุคคลให้กับพนักงานของโครงการและมีการตรวจสอบสุขภาพให้กับพนักงานเป็นประจำทุกปี
8. ทางโครงการได้จัดทำรายงานแผนและผลการดำเนินงานด้านการฟื้นฟูพื้นที่ทำเหมือง ประจำปี 2564 ตามสภาพพื้นที่ปัจจุบันของโครงการ ดังเอกสารแนบ 3
9. ทางโครงการได้วางหลักประกันการฟื้นฟูพื้นที่ทำเหมืองและหลักประกันสำหรับการเยียวยาผู้ได้รับผลกระทบจากการทำเหมืองแร่ดังเอกสารแนบ 13

3.2 สรุปผลการติดตามตรวจสอบคุณภาพสิ่งแวดล้อม

3.2.1 คุณภาพอากาศ

1) ปริมาณฝุ่นละอองแขวนลอยรวม (TSP)

จากข้อมูลผลการตรวจวัดคุณภาพอากาศในรูปปริมาณฝุ่นละอองแขวนลอยรวม (TSP) โครงการเหมืองแร่หินอุตสาหกรรมชนิดหินปูน เพื่ออุตสาหกรรมก่อสร้าง ประทานบัตรที่ 21089/16371 ของบริษัท ศิลาอ่างหิน จำกัด ร่วมแผนผังโครงการทำเหมืองเดียวกันกับประทานบัตรที่ 21094/16373 ของห้างหุ้นส่วนจำกัด อ่างศิลา และประทานบัตรที่ 21091/16372 ของห้างหุ้นส่วนจำกัด ศิลาเขาวง จำนวน 4 สถานี ได้แก่ บ้านหนองหญ้าดอก บ้านเขาถ้ำกุ่มขร บ้านเขาภู และสำนักงานโรงโม่หินศิลาอ่างหิน ที่ผ่านมาจนถึงเดือนมิถุนายน 2565 พบว่า สถานีที่มีผลการตรวจวัดปริมาณฝุ่นละอองแขวนลอยรวม (TSP) สูงสุด คือ บริเวณสำนักงานโรงโม่หินศิลาอ่างหิน มีค่าเท่ากับ 0.226 มิลลิกรัมต่อลูกบาศก์เมตร ในเดือนกุมภาพันธ์ 2565 เมื่อนำมาเปรียบเทียบกับค่ามาตรฐาน พบว่า ผลการตรวจวัดมีค่าอยู่ในเกณฑ์มาตรฐานตามประกาศคณะกรรมการสิ่งแวดล้อมแห่งชาติ ฉบับที่ 24 (พ.ศ. 2547) เรื่อง กำหนดมาตรฐานคุณภาพอากาศในบรรยากาศโดยทั่วไป ที่กำหนดปริมาณฝุ่นละอองแขวนลอยรวม (TSP) ไว้ไม่เกิน 0.330 มิลลิกรัมต่อลูกบาศก์เมตร สรุปผลการตรวจวัดดังตารางที่ 3-1 และรูปที่ 3-1

2) ปริมาณฝุ่นละอองขนาดเล็กกว่า 10 ไมครอน (PM-10)

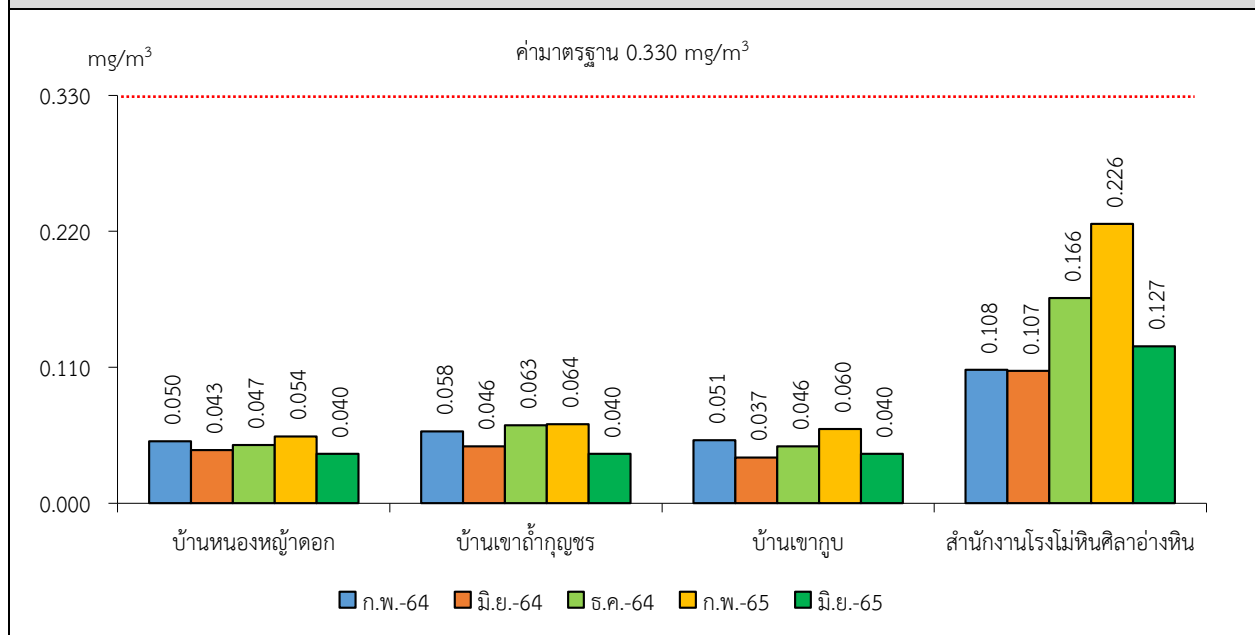
จากข้อมูลผลการตรวจวัดคุณภาพอากาศในรูปปริมาณฝุ่นละอองขนาดเล็กกว่า 10 ไมครอน (PM-10) โครงการเหมืองแร่หินอุตสาหกรรมชนิดหินปูน เพื่ออุตสาหกรรมก่อสร้าง ประทานบัตรที่ 21089/16371 ของบริษัท ศิลาอ่างหิน จำกัด ร่วมแผนผังโครงการทำเหมืองเดียวกันกับประทานบัตรที่ 21094/16373 ของห้างหุ้นส่วนจำกัด อ่างศิลา และประทานบัตรที่ 21091/16372 ของห้างหุ้นส่วนจำกัด ศิลาเขาวง จำนวน 4 สถานี ได้แก่ บ้านหนองหญ้าดอก บ้านเขาถ้ำกุ่มขร บ้านเขาภู และสำนักงานโรงโม่หินศิลาอ่างหิน ที่ผ่านมาจนถึงเดือนมิถุนายน 2565 พบว่า สถานีที่มีผลการตรวจวัดปริมาณฝุ่นละอองขนาดเล็กกว่า 10 ไมครอน (PM-10) สูงสุด คือ บริเวณสำนักงานโรงโม่หินศิลาอ่างหิน มีค่าเท่ากับ 0.105 มิลลิกรัมต่อลูกบาศก์เมตร ในเดือนกุมภาพันธ์ 2565 เมื่อนำมาเปรียบเทียบกับค่ามาตรฐาน พบว่า ผลการตรวจวัดมีค่าอยู่ในเกณฑ์มาตรฐานตามประกาศคณะกรรมการสิ่งแวดล้อมแห่งชาติ ฉบับที่ 24 (พ.ศ. 2547) เรื่อง กำหนดมาตรฐานคุณภาพอากาศในบรรยากาศโดยทั่วไป ที่กำหนดปริมาณฝุ่นละอองขนาดเล็กกว่า 10 ไมครอน (PM-10) ไว้ไม่เกิน 0.120 มิลลิกรัมต่อลูกบาศก์เมตร สรุปผลการตรวจวัดดังตารางที่ 3-1 และรูปที่ 3-2

ตารางที่ 3-1 สรุปผลการตรวจวัดคุณภาพอากาศ

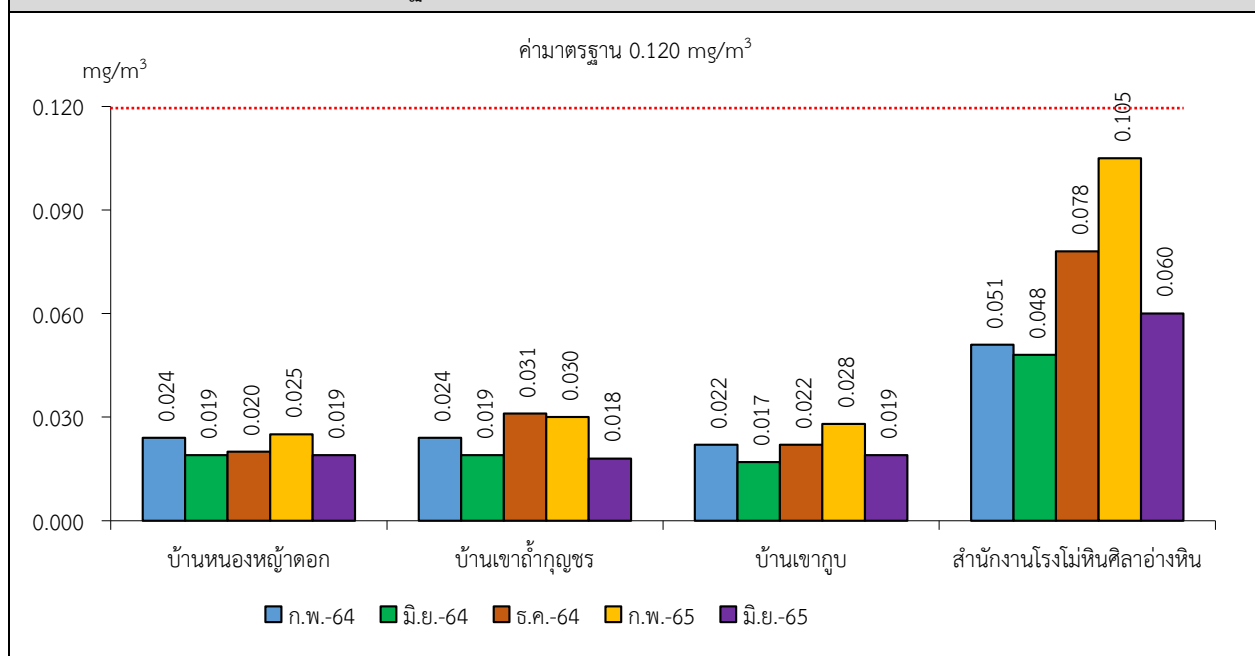
สถานีตรวจวัด	เดือน/ปี ที่ตรวจวัด	ผลการตรวจวัด (มิลลิกรัมต่อลูกบาศก์เมตร)	
		ฝุ่นละอองแขวนลอยรวม (TSP)	ฝุ่นละอองขนาดเล็กกว่า 10 ไมครอน (PM-10)
บ้านหนองหญ้าดอก	กุมภาพันธ์ 2564	0.050	0.024
	มิถุนายน 2564	0.043	0.019
	ธันวาคม 2564	0.047	0.020
	กุมภาพันธ์ 2565	0.054	0.025
	มิถุนายน 2565	0.040	0.019
บ้านเขาถ้ำกฤษ	กุมภาพันธ์ 2564	0.058	0.024
	มิถุนายน 2564	0.046	0.019
	ธันวาคม 2564	0.063	0.031
	กุมภาพันธ์ 2565	0.064	0.030
	มิถุนายน 2565	0.040	0.018
บ้านเขาภู	กุมภาพันธ์ 2564	0.051	0.022
	มิถุนายน 2564	0.037	0.017
	ธันวาคม 2564	0.046	0.022
	กุมภาพันธ์ 2565	0.060	0.028
	มิถุนายน 2565	0.040	0.019
สำนักงานโรงโม่หินศิลาอ่างหิน	กุมภาพันธ์ 2564	0.108	0.051
	มิถุนายน 2564	0.107	0.048
	ธันวาคม 2564	0.166	0.078
	กุมภาพันธ์ 2565	0.226	0.105
	มิถุนายน 2565	0.127	0.060
ค่ามาตรฐาน ¹⁾		0.330	0.120

หมายเหตุ : ¹⁾ ประกาศคณะกรรมการสิ่งแวดล้อมแห่งชาติ ฉบับที่ 24 (พ.ศ. 2547) เรื่อง กำหนดมาตรฐานคุณภาพอากาศในบรรยากาศโดยทั่วไป

รูปที่ 3-1 กราฟแสดงผลการตรวจวัดคุณภาพอากาศในรูปฝุ่นละอองแขวนลอยรวม (TSP) เปรียบเทียบกับค่ามาตรฐาน



รูปที่ 3-2 กราฟแสดงผลการตรวจวัดคุณภาพอากาศในรูปฝุ่นละอองขนาดเล็กกว่า 10 ไมครอน (PM-10) เปรียบเทียบกับค่ามาตรฐาน



3.2.2 ระดับเสียง

1) ระดับเสียงเฉลี่ย 24 ชั่วโมง (Leq 24 hrs.)

จากข้อมูลผลการตรวจวัดระดับเสียงเฉลี่ย 24 ชั่วโมง (Leq 24 hrs.) โครงการเหมืองแร่หินอุตสาหกรรมชนิดหินปูน เพื่ออุตสาหกรรมก่อสร้าง ประทานบัตรที่ 21089/16371 ของบริษัท ศิลาอ่างหิน จำกัด ร่วมแผนผังโครงการทำเหมืองเดียวกันกับประทานบัตรที่ 21094/16373 ของห้างหุ้นส่วนจำกัด อ่างศิลา และประทานบัตรที่ 21091/16372 ของห้างหุ้นส่วนจำกัด ศิลาเขาวง จำนวน 4 สถานี ได้แก่ บ้านหนองหญ้าดอก บ้านเขาถ้ำกุ่มขร บ้านเขาภูบ และสำนักงานโรงโม่หินศิลาอ่างหิน ที่ผ่านมาจนถึงเดือนมิถุนายน 2565 พบว่า สถานีที่มีผลการตรวจวัดระดับเสียงเฉลี่ย 24 ชั่วโมง (Leq 24 hrs.) สูงสุด คือ บริเวณบ้านหนองหญ้าดอก มีค่าเท่ากับ 69.0 เดซิเบล (เอ) ในเดือนธันวาคม 2564 เมื่อนำมาเปรียบเทียบกับค่ามาตรฐาน พบว่า ผลการตรวจวัดมีค่าอยู่ในเกณฑ์มาตรฐานตามประกาศคณะกรรมการสิ่งแวดล้อมแห่งชาติ ฉบับที่ 15 (พ.ศ. 2540) เรื่อง กำหนดมาตรฐานระดับเสียงโดยทั่วไปที่กำหนดระดับเสียงเฉลี่ย 24 ชั่วโมง (Leq 24 hrs.) ไว้ไม่เกิน 70.0 เดซิเบล (เอ) สรุปผลการตรวจวัดดังตารางที่ 3-2 และรูปที่ 3-3

2) ระดับเสียงสูงสุด (L_{max})

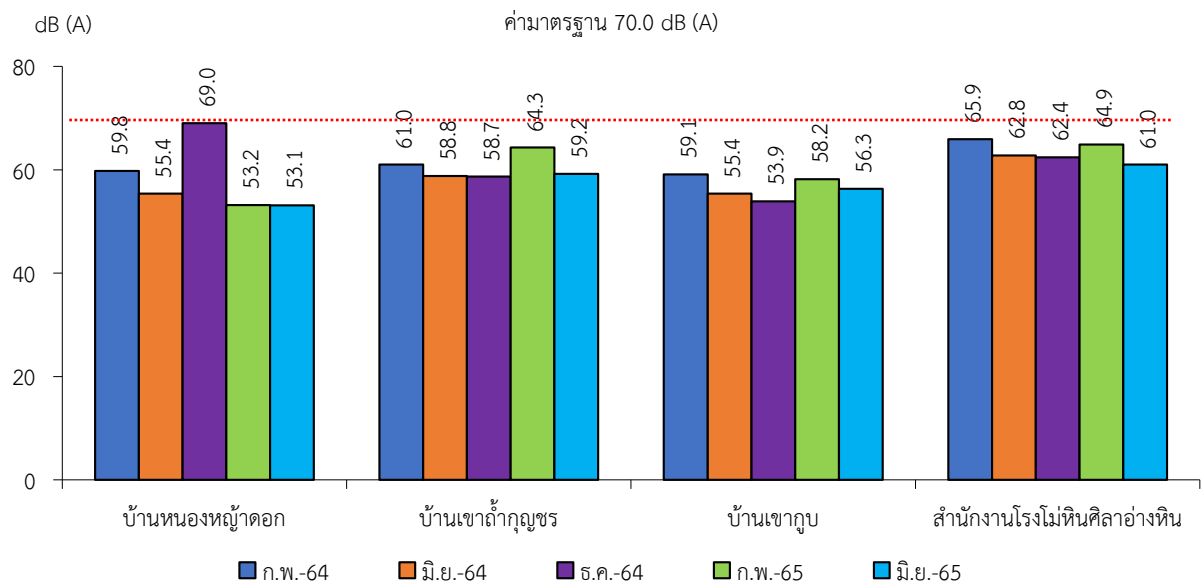
จากข้อมูลผลการตรวจวัดระดับเสียงสูงสุด (L_{max}) โครงการเหมืองแร่หินอุตสาหกรรมชนิดหินปูน เพื่ออุตสาหกรรมก่อสร้าง ประทานบัตรที่ 21089/16371 ของบริษัท ศิลาอ่างหิน จำกัด ร่วมแผนผังโครงการทำเหมืองเดียวกันกับประทานบัตรที่ 21094/16373 ของห้างหุ้นส่วนจำกัด อ่างศิลา และประทานบัตรที่ 21091/16372 ของห้างหุ้นส่วนจำกัด ศิลาเขาวง จำนวน 4 สถานี ได้แก่ บ้านหนองหญ้าดอก บ้านเขาถ้ำกุ่มขร บ้านเขาภูบ และสำนักงานโรงโม่หินศิลาอ่างหิน ที่ผ่านมาจนถึงเดือนมิถุนายน 2565 พบว่า สถานีที่มีผลการตรวจวัดระดับเสียงสูงสุด (L_{max}) คือ บริเวณบ้านหนองหญ้าดอก มีค่าเท่ากับ 100.7 เดซิเบล (เอ) ในเดือนธันวาคม 2564 เมื่อนำมาเปรียบเทียบกับค่ามาตรฐาน พบว่า ผลการตรวจวัดมีค่าอยู่ในเกณฑ์มาตรฐานตามประกาศคณะกรรมการสิ่งแวดล้อมแห่งชาติ ฉบับที่ 15 (พ.ศ. 2540) เรื่อง กำหนดมาตรฐานระดับเสียงโดยทั่วไปที่กำหนดระดับเสียงสูงสุด (L_{max}) ไว้ไม่เกิน 115.0 เดซิเบล (เอ) สรุปผลการตรวจวัดดังตารางที่ 3-2 และรูปที่ 3-4

ตารางที่ 3-2 สรุปผลการตรวจวัดระดับเสียงโดยทั่วไป

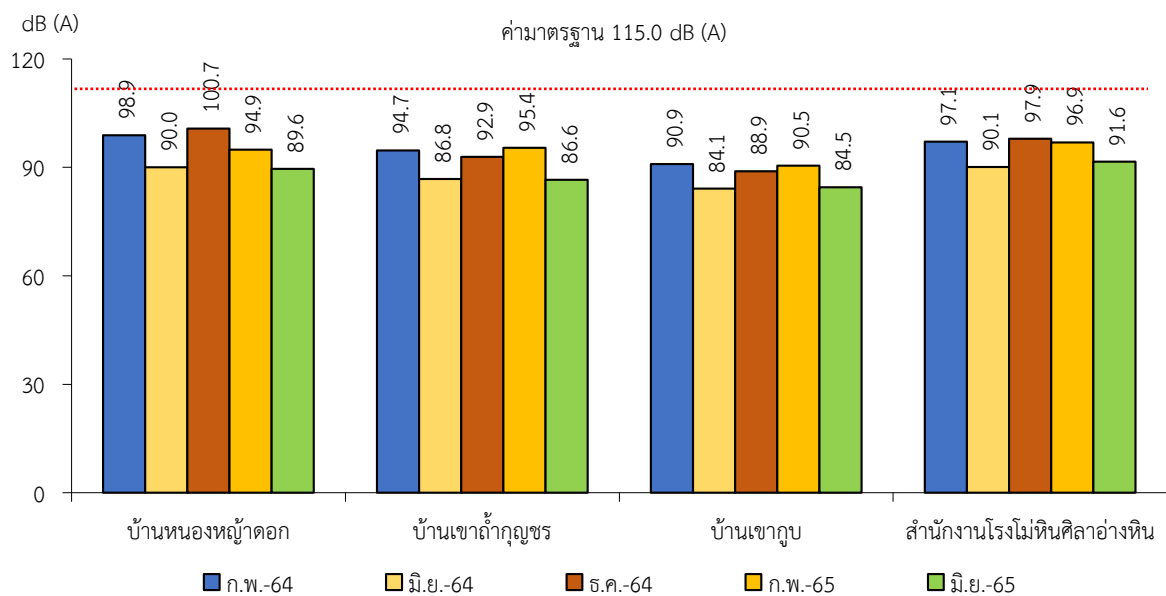
สถานีตรวจวัด	เดือน/ปี ที่ตรวจวัด	ผลการตรวจวัด [เดซิเบล (เอ)]	
		ระดับเสียงเฉลี่ย 24 ชั่วโมง (Leq 24 hrs.)	ระดับเสียงสูงสุด (L _{max})
บ้านหนองหญ้าดอก	กุมภาพันธ์ 2564	59.8	98.9
	มิถุนายน 2564	55.4	90.0
	ธันวาคม 2564	69.0	100.7
	กุมภาพันธ์ 2565	53.2	94.9
	มิถุนายน 2565	53.1	89.6
บ้านเขาถ้ำกฤษ	กุมภาพันธ์ 2564	61.0	94.7
	มิถุนายน 2564	58.8	86.8
	ธันวาคม 2564	58.7	92.9
	กุมภาพันธ์ 2565	64.3	95.4
	มิถุนายน 2565	59.2	86.6
บ้านเขาภู	กุมภาพันธ์ 2564	59.1	90.9
	มิถุนายน 2564	55.4	84.1
	ธันวาคม 2564	53.9	88.9
	กุมภาพันธ์ 2565	58.2	90.5
	มิถุนายน 2565	56.3	84.5
สำนักงานโรงโม่หินศิลาอ่างหิน	กุมภาพันธ์ 2564	65.9	97.1
	มิถุนายน 2564	62.8	90.1
	ธันวาคม 2564	62.4	97.9
	กุมภาพันธ์ 2565	64.9	96.9
	มิถุนายน 2565	61.0	91.6
ค่ามาตรฐาน ¹⁾		70.0	115.0

หมายเหตุ : ¹⁾ ประกาศคณะกรรมการสิ่งแวดล้อมแห่งชาติ ฉบับที่ 24 (พ.ศ. 2547) เรื่อง กำหนดมาตรฐานคุณภาพอากาศในบรรยากาศโดยทั่วไป

รูปที่ 3-3 กราฟแสดงผลการตรวจวัดระดับเสียงเฉลี่ย 24 ชั่วโมง (Leq 24 hrs.) เปรียบเทียบกับค่ามาตรฐาน



รูปที่ 3-4 กราฟแสดงผลการตรวจวัดระดับเสียงสูงสุด (L_{max}) เปรียบเทียบกับค่ามาตรฐาน



3.2.3 ค่าความสั่นสะเทือน

จากผลการติดตามตรวจสอบค่าความสั่นสะเทือนจากการระเบิดหน้าเหมือง (ความถี่ ความเร็วของอนุภาค การขจัด และแรงอัดอากาศ) โครงการเหมืองแร่หินอุตสาหกรรมชนิดหินปูน เพื่ออุตสาหกรรมก่อสร้าง ประทานบัตรที่ 21089/16371 ของบริษัท ศิลาอ่างหิน จำกัด ร่วมแผนผังโครงการทำเหมืองเดียวกันกับ ประทานบัตรที่ 21094/16373 ของห้างหุ้นส่วนจำกัด อ่างศิลา และประทานบัตรที่ 21091/16372 ของ ห้างหุ้นส่วนจำกัด ศิลาเขาสูง จำนวน 1 สถานี ได้แก่ บริเวณวัดถ้ำยอดทอง ที่ผ่านมาจนถึงเดือนมิถุนายน 2565 พบว่า ทางโครงการไม่มีการระเบิดหน้าเหมือง เนื่องจากในช่วงเดือนกุมภาพันธ์ 2564 ถึงเดือนมิถุนายน 2564 โครงการอยู่ระหว่างขอใบอนุญาตการใช้วัตถุระเบิด และในช่วงเดือนธันวาคม 2564 และเดือนกุมภาพันธ์ 2565 ใบอนุญาตการใช้วัตถุระเบิดหมดอายุ สำหรับผลการตรวจวัดในเดือนมิถุนายน พบว่า ผลการตรวจวัดมีค่าต่ำกว่า ขีดความสามารถของเครื่องตรวจวัดความสั่นสะเทือนจะตรวจวัดได้ คือ มีค่าความถี่น้อยกว่า 1 เฮิรตซ์ ความเร็ว อนุภาคสูงสุดน้อยกว่า 0.130 มิลลิเมตรต่อวินาที และการขจัดน้อยกว่า 0 มิลลิเมตร สรุปได้ดังตารางที่ 3-3

ตารางที่ 3-3 สรุปผลการตรวจวัดค่าความสั่นสะเทือนขณะระเบิดหน้าเหมือง

สถานี	เดือน/ปี ที่ตรวจวัด	พารามิเตอร์	ความถี่ (เฮิรตซ์)	ความเร็ว อนุภาค (มม./วินาที)	ค่ามาตรฐาน ¹⁾	ระยะขจัด (มม.)	ค่ามาตรฐาน ¹⁾	แรงอัด อากาศ
St.1	กุมภาพันธ์ 2564	TRANSVERSE	ไม่มีการระเบิด เนื่องจากอยู่ระหว่างขอใบอนุญาตการใช้วัตถุระเบิด (ป.5)					
		VERTICAL						
		LONGITUDINAL						
	มิถุนายน 2564	TRANSVERSE	ไม่มีการระเบิด เนื่องจากอยู่ระหว่างขอใบอนุญาตการใช้วัตถุระเบิด (ป.5)					
		VERTICAL						
		LONGITUDINAL						
	ธันวาคม 2564	TRANSVERSE	ไม่มีการระเบิด เนื่องจากใบอนุญาตการใช้วัตถุระเบิดหมดอายุ					
		VERTICAL						
		LONGITUDINAL						
	กุมภาพันธ์ 2565	TRANSVERSE	ไม่มีการระเบิดหน้าเหมืองว เนื่องจากอยู่ระหว่างจัดซื้อใบอนุญาตให้ซื้อ มี ใช้ ซึ่งวัตถุระเบิด					
		VERTICAL						
		LONGITUDINAL						
	มิถุนายน 2565	TRANSVERSE	N/A	<0.130	-	0.000	-	<0.500
		VERTICAL	N/A	<0.130	-	0.000	-	
		LONGITUDINAL	N/A	<0.130	-	0.000	-	

หมายเหตุ : ¹⁾ ประกาศกระทรวงทรัพยากรธรรมชาติและสิ่งแวดล้อม เรื่อง กำหนดมาตรฐานควบคุมระดับเสียงและความสั่นสะเทือนจากการทำเหมือง
หิน ตีพิมพ์ในราชกิจจานุเบกษา เล่ม 122 ตอนที่ 125 ง ลงวันที่ 29 ธันวาคม 2548
N/A หมายถึง Frequency < 1 Hz, Velocity < 0.130 mm/sec และ Displacement < 0 mm
St.1 คือ วัดถ้ำยอดทอง

3.2.4 คุณภาพน้ำ

1) คุณภาพน้ำผิวดิน

จากข้อมูลผลการตรวจวัดคุณภาพน้ำผิวดินที่อยู่ใกล้เคียงพื้นที่โครงการเหมืองแร่หินอุตสาหกรรมชนิดหินปูน เพื่ออุตสาหกรรมก่อสร้าง ประทานบัตรที่ 21089/16371 ของบริษัท ศิลาอ่างหิน จำกัด ร่วมแผนผังโครงการทำเหมืองเดียวกันกับประทานบัตรที่ 21094/16373 ของห้างหุ้นส่วนจำกัด อ่างศิลา จำนวน 1 สถานี ได้แก่ บ่อรับน้ำ Sump ในชุมเหมือง ที่ผ่านมาจนถึงเดือนมิถุนายน 2565 พบว่า ผลการวิเคราะห์หมีค่าอยู่ในเกณฑ์มาตรฐานตามประกาศคณะกรรมการสิ่งแวดล้อมแห่งชาติ ฉบับที่ 8 (พ.ศ. 2537) ออกตามความในพระราชบัญญัติส่งเสริมและรักษาคุณภาพสิ่งแวดล้อมแห่งชาติ พ.ศ. 2535 เรื่อง กำหนดมาตรฐานคุณภาพน้ำในแหล่งน้ำผิวดิน ตีพิมพ์ในราชกิจจานุเบกษา เล่ม 111 ตอนที่ 16 ง ลงวันที่ 24 กุมภาพันธ์ 2537 (ประเภทที่ 3) สรุปได้ดังตารางที่ 3-4 และรูปที่ 3-5

2) คุณภาพน้ำใต้ดิน

จากข้อมูลผลการวิเคราะห์คุณภาพน้ำใต้ดินโดยรอบพื้นที่โครงการเหมืองแร่หินอุตสาหกรรมชนิดหินปูน เพื่ออุตสาหกรรมก่อสร้าง ประทานบัตรที่ 21089/16371 ของบริษัท ศิลาอ่างหิน จำกัด ร่วมแผนผังโครงการทำเหมืองเดียวกันกับประทานบัตรที่ 21094/16373 ของห้างหุ้นส่วนจำกัด อ่างศิลา จำนวน 1 สถานี ได้แก่ บ่อบาดาลวัดถ้ำยอดทอง ที่ผ่านมาจนถึงเดือนมิถุนายน 2565 พบว่า ผลการวิเคราะห์ส่วนใหญ่มีค่าอยู่ในเกณฑ์กำหนดที่เหมาะสมตามประกาศกระทรวงทรัพยากรธรรมชาติและสิ่งแวดล้อม เรื่อง กำหนดหลักเกณฑ์และมาตรการในทางวิชาการสำหรับการป้องกันด้านสาธารณสุขและการป้องกันในเรื่องสิ่งแวดล้อมเป็นพิษ พ.ศ. 2551 ตีพิมพ์ในราชกิจจานุเบกษา เล่ม 125 ตอนพิเศษ 85 ง ลงวันที่ 21 พฤษภาคม 2551 และมีบางพารามิเตอร์ที่มีค่าไม่อยู่ในเกณฑ์กำหนดที่เหมาะสม แต่อยู่ในเกณฑ์อนุโลมสูงสุด ได้แก่ ปริมาณของแข็งละลายทั้งหมด (TDS) และค่าความกระด้างทั้งหมด (Total Hardness) ทั้งนี้ อาจเป็นผลมาจากลักษณะภูมิประเทศบริเวณพื้นที่ดังกล่าวเป็นแหล่งแร่หินปูน ซึ่งมีองค์ประกอบทางเคมี คือ CaCO_3 โดยมี CaO เป็นองค์ประกอบร้อยละ 56 และ CO_2 ร้อยละ 44 ดังนั้น เมื่อเกิดการละลายจึงทำให้น้ำมีค่าความกระด้าง และปริมาณของแข็งละลายทั้งหมดไม่อยู่ในเกณฑ์มาตรฐาน แสดงได้ดังตารางที่ 3-5 และรูปที่ 3-6

ตารางที่ 3-4 สรุปผลการตรวจวิเคราะห์คุณภาพน้ำผิวดิน

สถานี	เดือน/ปีที่ ตรวจวัด	ผลการตรวจวัด									
		pH	TSS	TDS	Total Hardness	Turbidity	Sulfate	Total Iron	Arsenic	Cadmium	Lead
		-	mg/L	mg/L	mg/L as CaCO ₃	NTU	mg/L	mg/L	mg/L	mg/L	mg/L
St.1	กุมภาพันธ์ 2564	7.42	<5.0	178	144	<1.0	7.8	<0.01	<0.01	<0.002	<0.01
	มิถุนายน 2564	7.64	<5.0	156	123	<1.0	7.4	<0.01	<0.01	<0.002	<0.01
	กุมภาพันธ์ 2565	7.37	<5.0	364	212	1.1	14.5	<0.01	<0.01	<0.002	<0.01
	มิถุนายน 2565	7.68	<5.0	384	240	<1.0	20.4	<0.01	<0.01	<0.002	<0.01
ค่ามาตรฐาน ¹⁾		5.0-9.0	-	-	-	-	-	-	0.01	0.05*	0.05

หมายเหตุ : ¹⁾ ประกาศคณะกรรมการสิ่งแวดล้อมแห่งชาติ ฉบับที่ 8 (พ.ศ. 2537) ออกตามความในพระราชบัญญัติส่งเสริมและรักษาคุณภาพสิ่งแวดล้อมแห่งชาติ พ.ศ. 2535 เรื่อง กำหนดมาตรฐานคุณภาพน้ำในแหล่งน้ำผิวดิน
ตีพิมพ์ในราชกิจจานุเบกษา เล่ม 111 ตอนที่ 16 ง ลงวันที่ 24 กุมภาพันธ์ 2537 (ประเภทที่ 3)

St.1 คือ บ่อรับน้ำ (Sump) ในชุมชนเมือง

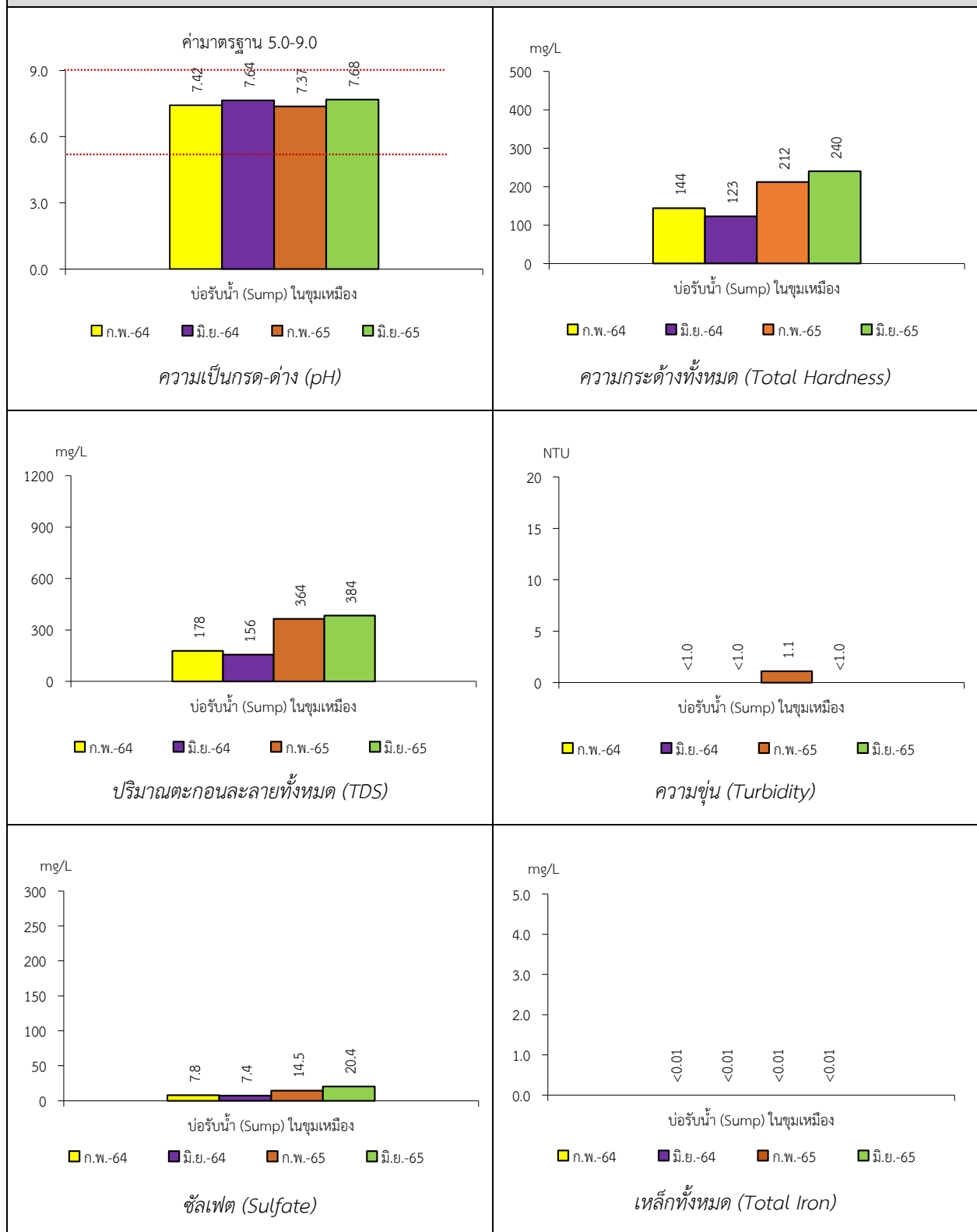
* น้ำที่มีความกระด้างในรูปของ CaCO₃ ไม่เกิน 100 มิลลิกรัมต่อลิตร

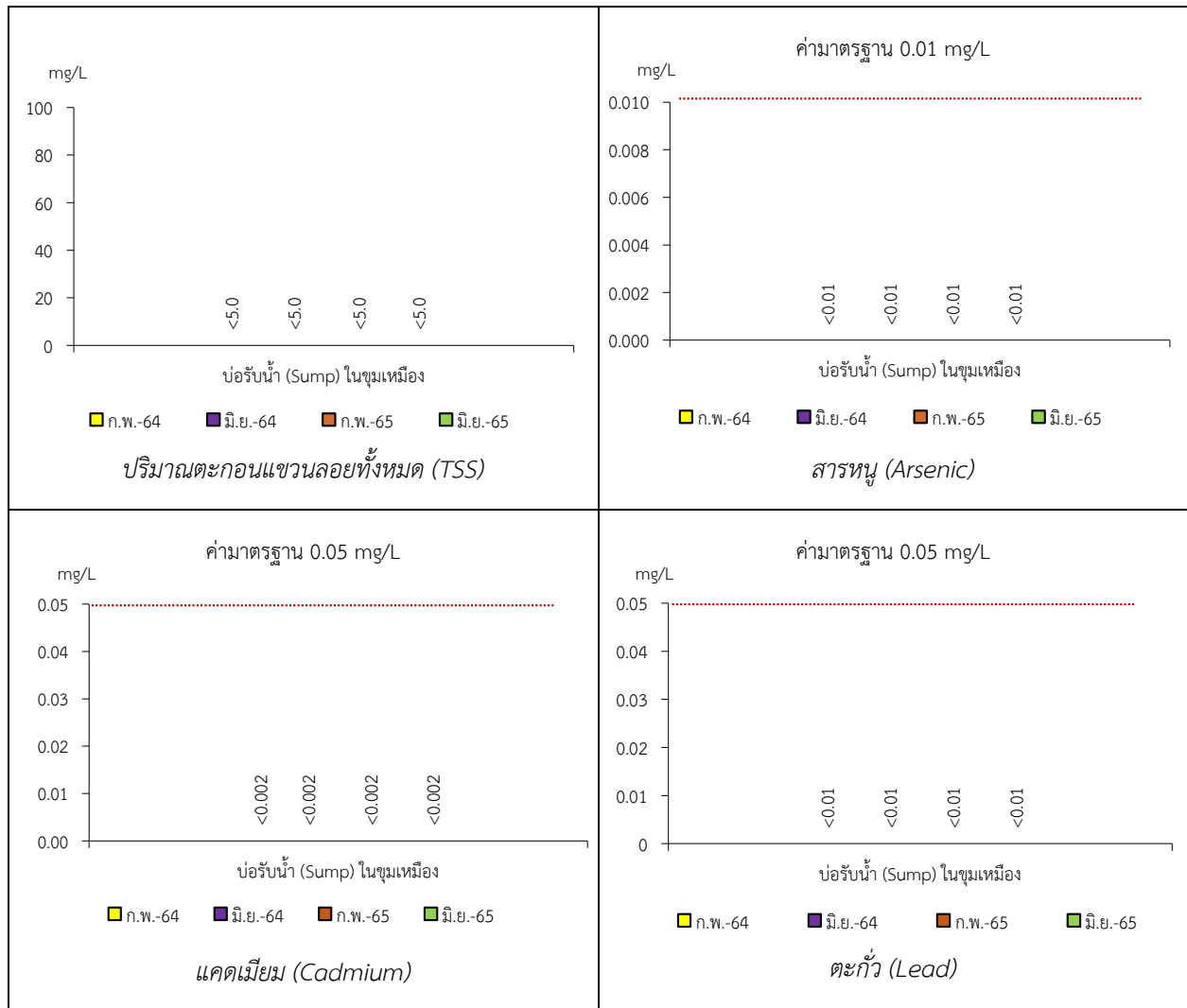
ตารางที่ 3-5 สรุปผลการตรวจวิเคราะห์คุณภาพน้ำใต้ดิน

สถานี	เดือน/ปีที่ ตรวจวัด	ผลการตรวจวัด									
		pH	TSS	TDS	Total Hardness	Turbidity	Sulfate	Total Iron	Arsenic	Cadmium	Lead
		-	mg/L	mg/L	mg/L as CaCO ₃	NTU	mg/L	mg/L	mg/L	mg/L	mg/L
St.2	กุมภาพันธ์ 2564	7.71	<5.0	665	474	<1.0	125.4	<0.01	<0.01	<0.002	<0.01
	มิถุนายน 2564	7.48	<5.0	626	449	<1.0	117.2	<0.01	<0.01	<0.002	<0.01
	กุมภาพันธ์ 2565	7.50	<5.0	398	315	<1.0	50.6	<0.01	<0.01	<0.002	<0.01
	มิถุนายน 2565	7.91	<5.0	439	347	<1.0	85.7	<0.01	<0.01	<0.002	<0.01
เกณฑ์กำหนดที่เหมาะสม ¹⁾		7.0-8.5	-	ไม่เกิน 600	ไม่เกิน 300	5	ไม่เกิน 200	ไม่เกิน 0.5	ต้องไม่มีเลย	ต้องไม่มีเลย	ต้องไม่มีเลย
เกณฑ์อนุโลมสูงสุด ¹⁾		6.5-9.2	-	1,200	500	20	250	1.0	0.05	0.01	0.05

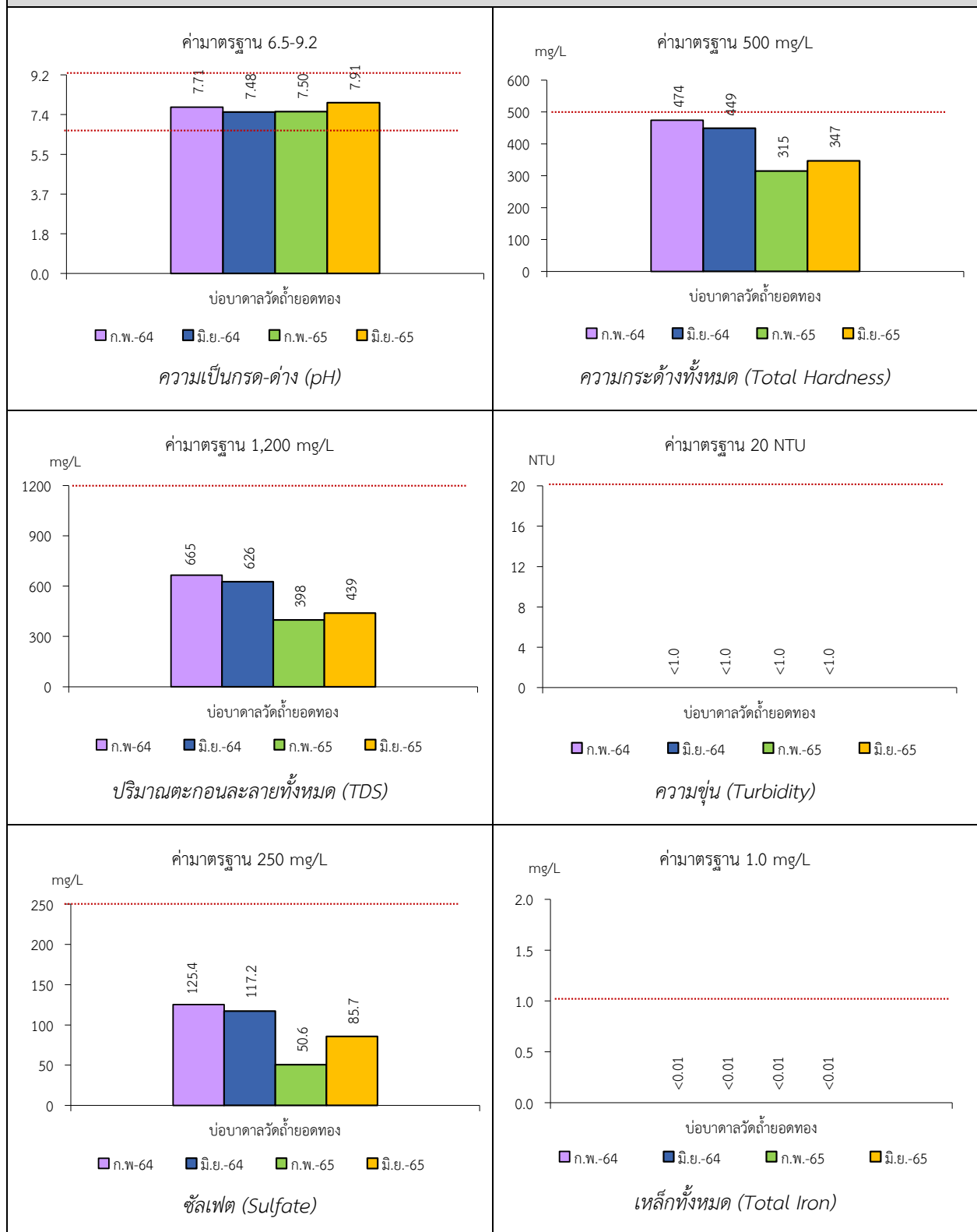
หมายเหตุ : ¹⁾ ประกาศกระทรวงทรัพยากรธรรมชาติและสิ่งแวดล้อม เรื่อง กำหนดหลักเกณฑ์และมาตรการในทางวิชาการสำหรับการป้องกันด้านสาธารณสุขและการป้องกันในเรื่องสิ่งแวดล้อมเป็นพิษ พ.ศ. 2551 ตีพิมพ์ใน
ราชกิจจานุเบกษา เล่ม 125 ตอนพิเศษ 85 ง ลงวันที่ 21 พฤษภาคม 2551
St.2 คือ บ่อบาดาลวัดถ้ำยอดทอง

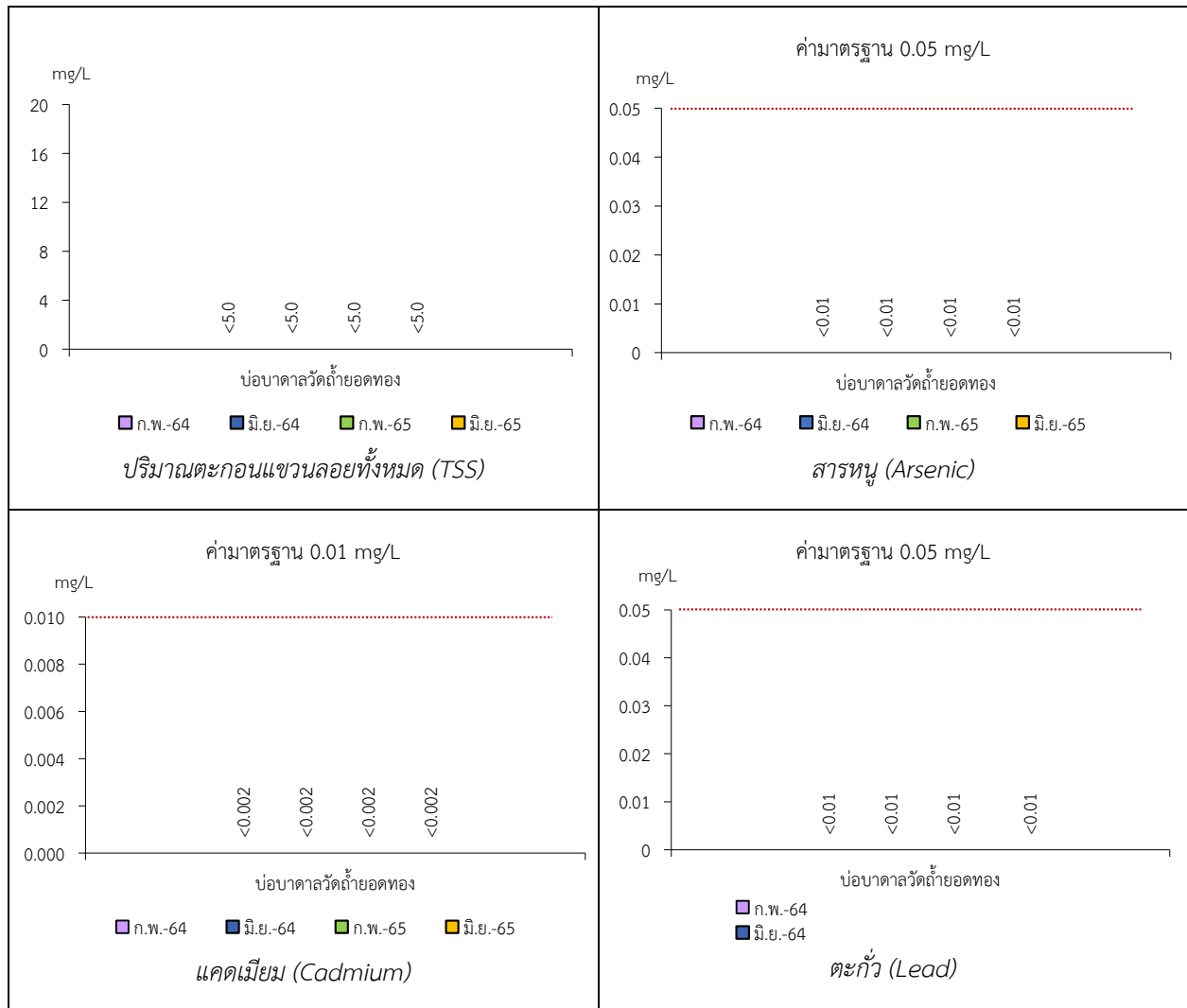
รูปที่ 3-5 กราฟแสดงผลการวิเคราะห์คุณภาพน้ำผิวดินเปรียบเทียบกับค่ามาตรฐาน





รูปที่ 3-6 กราฟแสดงผลการวิเคราะห์คุณภาพน้ำใต้ดินเปรียบเทียบกับค่ามาตรฐาน





3.3 ข้อเสนอแนะ

จากผลการปฏิบัติตามมาตรการป้องกันและแก้ไขผลกระทบสิ่งแวดล้อม และมาตรการติดตามตรวจสอบคุณภาพสิ่งแวดล้อม พบว่า โครงการได้นำมาตรการตามเงื่อนไขแนบท้ายประทานบัตรมายึดถือปฏิบัติตามอย่างเคร่งครัด อย่างไรก็ตาม ขอเสนอแนะให้โครงการปฏิบัติตามมาตรการในเรื่องต่อไปนี้อย่างสม่ำเสมอ

1. ให้มีการเปิดสเปรย์ฉีดน้ำบริเวณต่างๆ ที่ติดตั้งไว้บริเวณโรงโม่หินให้สม่ำเสมอ
2. ฉีดพรมน้ำเส้นทางขนส่งแร่จากพื้นที่ทำเหมืองถึงโรงโม่หิน จะช่วยลดปริมาณฝุ่นละอองไม่ให้ฟุ้งกระจายออกสู่ภายนอก
3. จัดทำความสะอาดบริเวณอาคารโรงโม่หิน โดยทำการเก็บกวาดฝุ่นหินที่ตกค้างตามบริเวณต่างๆ ของตัวอาคารอย่างสม่ำเสมอ